



2013-05-27

## Cirkulära spjäll

Avgörande för låg mätosäkerhet vid flödesmätning i kanal är tillräcklig raksträcka och rätt montage.

Erforderlig raksträcka efter böj, framgår av vidstående figurer.

**OBS!** Mätörret skall monteras i 90° vinkel mot böjarnas plan. För övriga störkällor, t.ex T-stycke, rekommenderas en raksträcka på minst 5 x ØD före spjället.

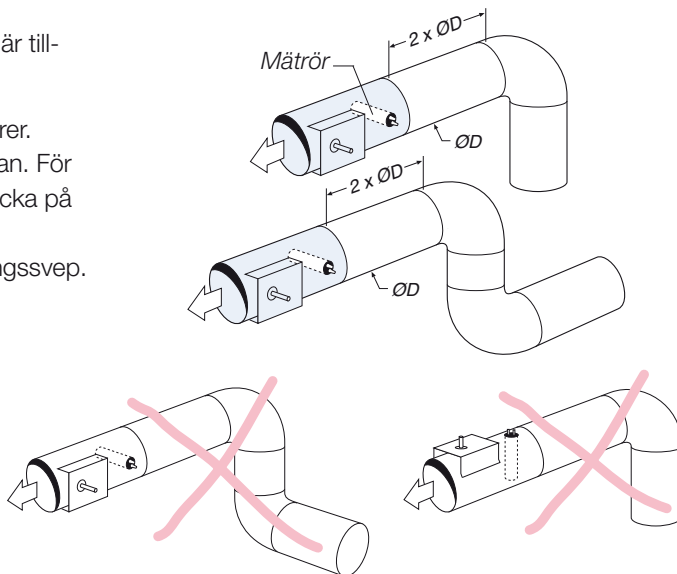
Vid rensbart utförande monteras spjället med två monteringsvsep.

Kanalens nom. diameter = ØD

Metodfel, m2 = 5%

**OBS!**

- Mätörret skall monteras i 90° vinkel mot böjarnas plan.
- Mätörret skall ej placeras efter två 90°-böjar i plan vinkelräta mot varandra (s.k. rymdkonfiguration).
- Vid rensbart utförande monteras spjället med två monteringsvsep.

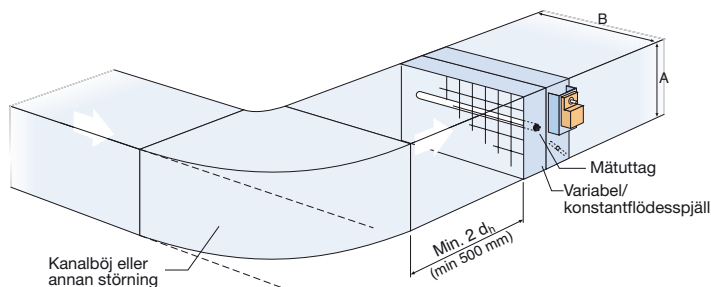


## Rektangulära spjäll

VAV-spjället skall monteras med ett avstånd av minst 2 hydrauliska diametrar ( $d_h$ ), dock minst 500 mm efter en störkälla, se nedanstående figur.

$$d_h = \frac{2 \times A \times B}{A + B} \text{ mm, där A och B är kanalens sidor}$$

Metodfel,  $m_2 < 5\%$

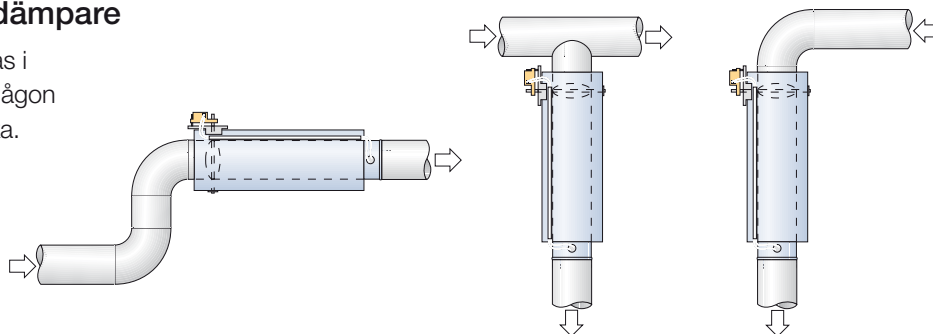


**OBS!** BVAV-spjället skall alltid placeras i samma plan som kanalbøj alt. avstick och med mätuttaget vänt utåt.

## Spjäll med ljuddämpare

Enheten kan monteras i kanalsystemet utan någon föregående raksträcka.

Metodfel  $m_2 = \pm 8\%$

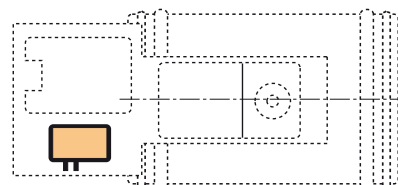


## Montering av VFP



**OBS!**

Vid användning av statisk tryckgivare VFP skall spjället monteras så att tryckgivaren är i lodrätt läge eftersom den är inställd lodrätt från fabrik. Efterjustering på plats är dock möjlig.



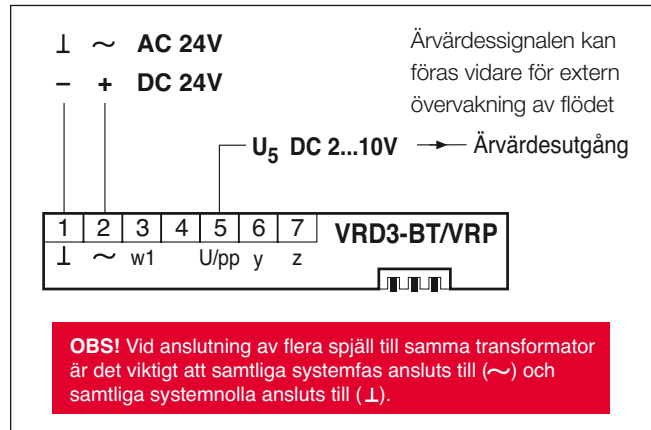


## Funktion, inkoppling

Spjälets ärvärdessignal 2-10 V motsvarar ett flöde mellan noll och donets nominella flöde.

- För rektangulära spjäll är nominellt flöde motsvarande 8 m/s i kanalen.
- Det nominella flödet för cirkulära spjäll framgår av tabellen nedan. Exempel: 10 V motsvarar 600 l/s för storlek Ø 315 mm

Storlek Ø mm	Nom.flöde (10V)
100	70
125	100
160	160
200	300
250	420
315	600
400	1000
500	1530





**Åtgärder vid periodiskt underhåll, kontroll eller fel:**

### Utvändig kontroll

- Kontrollera enhetens hölje och mätnipplar så att inga yttre skador skett.
- Kontrollera att enheten sitter rätt monterad. Se monteringsanvisning.

### Invändig kontroll

- Kontrollera att mätrörets infästning i höljet är stabil.
- Kontrollera att inga skador eller främmande föremål hindrar mätrörets tryckuttag.
- Kontrollera att spjällbladets tätningar är intakta.
- På enheter med styrraster kontrolleras att rastret är rakt, rent och stabilt infäst.

### Rengöring

- Kravet på rengöring motsvarar de krav som ställs på anläggningen eller anläggnings- delen i övrigt.
- Milt rengöringsmedel kan användas på plåtytorna. För mätröret kan tryckluft eller dammsugare användas.

### Dynamisk tryckgivare

OBS! Rengöring är nödvändig enbart i undantagsfall och göres med vederbörlig omsorg.

- Lossa slangarna och memorera vilken slang som tillhör (-) respektive (+).
- Blås varligt i (-)nippeln (motsats riktning) exempelvis med gummiblåsa.
- Rengör nipplarna utvändigt.
- Sätt tillbaka slangarna på tillhörande nippel.

### Statisk tryckgivare

Underhållsfri. OBS! Blås ej in i givaren.

I tveksamma fall kontaktas Bevent Rasch. Efter rengöring kontrolleras att inga skador uppstått.